

## Parroquia de San Andrés

Cuenta este lugar con un templo levantado a fines del siglo XII o principios del siglo XIII y, por tanto, de estilo protogótico, tal y como atestiguan su cubierta y apoyos. A un gótico ya más avanzado pertenece la cabecera poligonal y su nervatura. En el siglo XVI la iglesia sufrió alguna pequeña reforma como la construcción del coro. El conjunto fue finalmente restaurado y acondicionado hará unos treinta años.

La planta de este edificio se compone de una sola nave dividida en cuatro tramos más una cabecera de tres paños, en cuyo tramo anterior, y por el lado del Evangelio, se abre una capilla lateral de escasa profundidad (Fig. 22). Los muros de sillar se cubren con cuatro tramos de cañón apuntado sostenidos por tres fajones de sección cuadrangular sobre ménsulas bilobuladas a cuya altura una imposta lisa recorre el perímetro de los muros de la nave. La cabecera, a su vez, recibe una bóveda de paños, con nervios más moldurados, unidos por una clave con el Agnus Dei, que apean en ménsulas esta vez de tipo poligonal (Lám. 28). Sobre la capilla lateral voltea una sencilla cubierta de medio cañón.

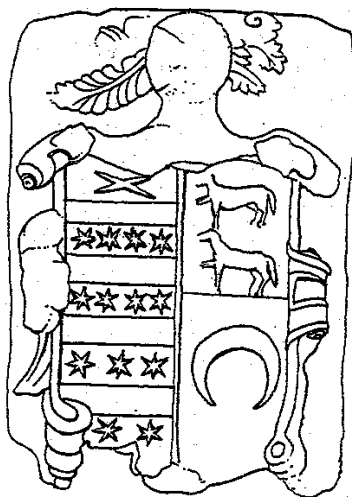


Fig. 21. ANSOÁIN. Palacio. Escudo.

El interior queda bien iluminado a través de cinco ventanas que perforan los muros, la primera rasgada de medio punto en el centro de la cabecera, la segunda en el tramo inmediato por el lado de la Epístola, la tercera queda abierta en el cuarto tramo y las dos últimas en el tramo de los pies. Aquí mismo se emplaza el coro de madera, sobre un arco de embocadura rebajado característico del siglo XVI y cuya única decoración consiste en un friso de bolas y rosetas. La sacristía configura un espacio cuadrado con techumbre a cielo raso, que se adosa a la cabecera en su paño septentrional. En su interior quedan restos de cuatro ménsulas molduradas que sustentarian la bóveda de nervios del siglo XVI que hoy queda oculta bajo el techo de yeso.

Al exterior el lado de la Epístola, jalonado por cuatro contrafuertes, se oculta tras un pórtico de piedra abierto mediante dos arcos apuntados de desigual factura. En su interior, entre dos estribos, se localiza la portada gótica abocinada formada por tres arquivoltas baquetonadas de arco apuntado en cuyas claves figuran distintos motivos: mascarón, crismón, escudete y cruz con aspas (Lám. 29). Las arquivoltas descansan en sendas columnas con sus correspondientes capiteles y cimacios decorados. En los capiteles de izquierda a derecha se representan: hojas, dos hombres luchando, un águila con un conejo entre las patas; a la derecha un hombre arrodillado entre otros dos -repite el mismo esquema que el anterior- y finalmente dos centauros contrapuestos. Sobre los capiteles discurren los cimacios ornamentados por motivos vegetales: palmetas, hojas de hiedra, pámpanos y vides, hojas de cinco folículos etc... Todos los elementos decorativos de la fachada, tanto

figurativos como vegetales, están ejecutados con un estilo esquemático de rasgos incisos y por tanto de tosca factura. Recorre la rosca del arco de ingreso una hilera de ovas. La puerta queda resguardada por un guardalluvia de arquillos de medio punto que tienden a la herradura, sostenido por ménsulas en forma de cabeza. Por encima de él discurre un friso moldurado sobre seis canes en los que figuran cabezas de animales, de monstruos y un hombre con un barril.

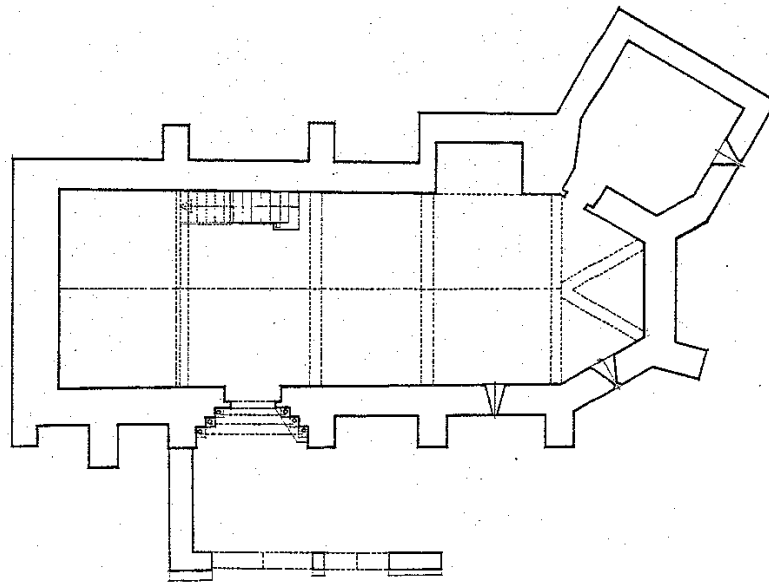


Fig. 22. AÑÉZCAR. Parroquia de San Andrés.

Marcan los paños de la cabecera dos contrafuertes. El paño central muestra una ventana rasgada de arco apuntado, abocinada por dos arquivoltas y rematada en un guardalluvia exterior sostenido por ménsulas. En el lienzo de muro de la cabecera que enlaza con el lado del Evangelio queda adosado el volumen cúbico de la sacristía seguido del cuerpo de la capilla, por este lado, y de dos estribos. Una hilera de canes lisos discurre por todo el alero del edificio. A los pies de la iglesia, se alza el bloque prismático y macizo de la torre, reforzada por dos contrafuertes a distintas alturas en el lado sur; el cuerpo de campanas con doble hueco de medio punto se corona con un alero de canes sin decorar.

### *Sotocoro*

Preside este lugar un Crucificado (117 x 95) de fines del siglo XVI y estilo muy popular. Al siglo XVI pertenece también la pila de bautismos labrada en piedra; sobre una basa circular monta un fuste poligonal con un cuerpo superior cilíndrico entre molduras, que soporta la taza gallonada y rematada en un triple bocel anular.

### *Lado del Evangelio*

La capilla lateral alberga un relieve de Santa Catalina, renacentista del segundo tercio del siglo XVI, perteneciente al antiguo retablo mayor que se halla desmembrado y sus diferentes imágenes repartidas por todo el templo. Aparece la santa en pie, con el emperador y la rueda a sus pies, y sosteniendo un libro y la espada del martirio. En el mismo lugar existe una talla de bulto de la Virgen del Rosario (53), romanista, de la primera mitad del siglo XVII, de tosca factura.

### *Presbiterio*

Otra imagen procedente del desaparecido retablo se encuentra en el presbiterio. Se trata de un San Andrés de buena calidad que ha perdido la cruz aspada. Por toda la iglesia se hallan distribuidas diversas tablas pintadas que constituían, junto con el resto de las esculturas, la casi totalidad del programa iconográfico del retablo mayor. De estilo manierista, son obra a juzgar por su estilo de un pintor del taller de Pamplona, que las realizó en el segundo tercio del siglo XVI. Pese al estado de ennegrecimiento en el que se encuentran, pueden distinguirse dos ciclos dedicados a San Andrés y a Cristo respectivamente. Se componen de las escenas de San Andrés ante el juez, la Crucifixión del santo, la Flagelación, la Vocación de los Apóstoles —todas ellas de las mismas dimensiones, (106 x 106)—; la Oración en el Huerto (80 x 87), el Lavatorio de Pilatos (80 x 87) y la Crucifixión de Cristo (107 x 106). Además se conservan dos tablas más estrechas dedicadas a Santa Bárbara y Santa Agueda (96 x 36).

### *Lado de la Epístola*

De este lado sólo cabe destacar la talla de una Dolorosa (68) de vestir, del siglo XIX y de estilo muy popular; y una pila aguabeneditera en piedra, del siglo XVI, formada por un pedestal cuadrado, fuste cilíndrico y taza con gallones incisos y una moldura superior dentada.

### *Sacristía*

Son dignas de mencionar dos piezas de orfebrería, una de ellas un cáliz (22) de plata que sigue una estructura todavía gótica con base de ocho lóbulos sobre peña vertical decorada con pequeñas perlas, astil poligonal, nudo esférico achatado con cuadrifolias y copa acampanada que arranca de un cogollo de hojitas. Completa la decoración una cruz grabada a buril en la base (Lám. 30). En el borde de la copa ostenta las marcas PPLON coronada —referente al taller de Pamplona— e I/RAQ de difícil lectura (Fig. 23). La segunda pieza es un copón (29) de plata, barroco, del siglo XVIII. Sobre la base circular elevada monta un astil con cilindro inferior y nudo ovoide, y una gran copa lisa con cubierta bulbosa. Base y astil se recubren de una densa decoración con motivos vegetales, querubines y algún que otro motivo como cartelas y ces de tradición manierista (Lám. 31).

### *Orfebrería*